

ЈКП „Београдски водовод и канализација“

Кнеза Милоша 27  
11000 Београд, Србија  
ПИБ: 100346317, Матични број: 07018762  
Контакт центар: 11011  
е-mail: [servisnicentar@beograd.gov.rs](mailto:servisnicentar@beograd.gov.rs)  
Датум: 27.05.2024.



Служба техничке документације  
Кнеза Милоша 27, 11000 Београд  
Тел: 2065 018  
Факс: 3612 896  
е-mail: [std@bvk.rs](mailto:std@bvk.rs)

Р е п у б л и к а С р б и ј а  
Министарство грађевинарства,  
саобраћаја и инфраструктуре  
Београд, Немањина бр.22-26

ROP-MSGI-3874-LOC-3/2024  
К-447/2024

**ПРЕДМЕТ:** Услови канализације за израду локацијских услова за изградњу нових производно складишно пословних објеката и реконструкцију и доградњу постојећег објекта на к.п. 3192 КО Крњача, у Београду

У вези захтева **ROP-MSGI-3874-LOC-3/2024** од 5.4.2024, инвеститор ПРОИЗВОДНО ПРЕДУЗЕЋЕ ДРЕНИК НД ДОО Београд, Делиградска бр.19, заведеног у Служби техничке документације ЈКП "БВК" под бројем **К-447/2024** од 17.05.2024. године, којим тражите услове канализације за: **израду локацијских услова изградњу нових производно складишно пословних објеката и реконструкцију и доградњу постојећег објекта на к.п. 3192 КО Крњача, у Београду, у складу са Одлуком о одвођењу и пречишћавању атмосферских и отпадних вода на територији града Београда** ("Сл.лист града Београда", бр.6/10, 29/14, 29/15, 19/2017, 85/2019 и 120/2021), издају се:

## У С Л О В И

### Подаци о објекту из достављеног идејног решења:

Предмет пројекта је постојећа к.п. 3192 КО Крњача површине 152144,00m<sup>2</sup> на којој се налази Производни комплекс ДРЕНИК за производњу папира. Идејним решењем је предвиђена изградња нових производно-складишних-пословних објеката, „В“ категорије, спратности од П+0 до П+3 (објекти Б, Ц, Д, Е и Ф) и реконструкција и доградња постојећег објекта (објекат А, у катастру је уписан као бр.2 у намени складиште у функцији у постојећем производном комплексу Дреник на ГП коју чини к.п.3192 КО Крњача).

У источном делу парцеле смештена је фабрика папира за производним халама, складиштима, пословним делом, спортским објектом, инфраструктуралним објектима, паркинзима, саобраћајницама и зеленим површинама. Овај део парцеле није предмет пројекта и он остаје непромењен. У западном делу парцеле смештен је објекат бр.2 у катастру уписан као зграда привредних и других удружења, са наменом складишне хале која је у функцији производње, помоћни објекти, склоништа, паркинзи, саобраћајнице, уређене зелене површине и неуређено земљиште. Овај део парцеле је предмет пројекта.

Новопроектовани објекат Б је се састоји од три дела: производни део, складиште у функцији производње и пословни део. У делу производне хале, пројектом је предвиђена уградња једне технолошке линије.

Главни производно-складишно-пословни објекат сачињавају објекти А, Б, Ц и Д. Објекти А и Д, и Б и Ц су међусобно повезани и сваки од њих представља засебну функционалну јединицу.

Помоћни објекти Е и Ф су одвојени и сваки од њих представља засебну функционалну јединицу.

На нивоу партера комплекса пројектовано је ново партерно решење са саобраћајницама, паркинзима за аутомобиле, паркинзима за камионе, доковима за утовар робе, зеленилом и

ЗА 40103000 001/08

партерним уређењем, које се повезује са постојећим производним комплексом у источном делу парцеле.

На к.п. 3192 КО Крњача се налазе 4 постојећа колско/пешачка улаза/излаза, један улаз/излаз из постојеће Улице Заге Маливук и три улаза/излаза из планиране Улице нова 1 (у катастру уписана као

некатегорисани пут). Улази су постојећи, у функцији постојећег производног комплекса и задржавају

се у постојећем стању.

У западном делу парцеле који је предмет пројекта, предвиђено је рушење постојећих паркинга и интерних саобраћајница, изградња нових паркинг места и интерних саобраћајница, које се повезује са постојећом мрежом саобраћајница у источном делу комплексу. Планира се 201 пм за аутомобиле, 23пм за камионе и 30пм за бицикле.

Грађевинска линија ка Ул. Заге Маливук и Нова 1 је на удаљењу од 5m, а ка Ул. пут за Панчево на удаљењу 7m.

#### **ОБЈЕКАТ А**

Пројектом је предвиђена доградња и промена габарита објекта. Подиже се бочни венац оба складишна дела са +10,00m на +16,83m, да би се на тај начин добио већи волумен складишног дела формирало високорегално складиште са ВМС системом. Кота завршног венца изнад 3.спрата остаје непромењена, +16,83m. Кота приземља и нулта кота пројектовани су на  $\pm 0,00/73,20\text{mm}$ , а кота венца је 90,03mm.

Новопроектовани објекат је спратности **П+0 до П+3**, површине **БРГП=14767,06m<sup>2</sup>**, зграда привредних и других удружења (намена из катастра), а по стварној намени остаје у већем делу високорегално складиште у функцији производње из објекта Б и административни део у мањем делу објекта. На 2. и 3.спрату, где се налази постојећи административни део, предвиђена је адаптација и пренамена простора у магацинску намену. Постојеће степениште на средини тракта на 2 и 3 спрату, се повезује са приземљем објекта.

#### **ОБЈЕКАТ Б**

Објекат Б је новопроектовани производно-складишно-пословни објекат, спратности П+0 до П+1, површине **БРГП=36961,90 m<sup>2</sup>**.

Објекат је једноставне кубичне форме, индустријског дизајна. Објекат се састоји од три дела: производни део, складиште у функцији производње и пословни део. Кота приземља  $\pm 0,00$  и нулта кота пројектовани су на истој коти 73,20mm, а кота венца 91,50mm.

#### **ОБЈЕКАТ Ц**

Објекат Ц је новопроектовано складиште, спратности П+0, површине **БРГП=3384,10 m<sup>2</sup>**

Класификован је као затворено складиште, са наменом складиште у функцији производње.

Објекат се састоји од плато предвиђеног за маневрисање утоварних возила и за комуникацију, са приступном великом рампом за теретна возила за утовар готових производа са шест утоварних докова. Кота приземља и нулта кота пројектовани су  $\pm 0,00/73,20\text{ mm}$ , а кота венца је 81,20mm.

#### **ОБЈЕКАТ Д**

Објекат Д је новопроектовано складиште, спратности П+0, површине **БРГП=2791,70m<sup>2</sup>**.

Класификован је као затворено складиште, са наменом складиште у функцији производње. Објекат се састоји од три дела: производни део, складиште у функцији производње и пословни део.

Кота приземља и нулта кота пројектовани су  $\pm 0,00/73,20\text{ mm}$ , а кота венца је 81,20 mm.

#### **ОБЈЕКАТ Е**

Објекат Е је новопроектовани објекат, спратности П+0, површине **БРГП= 130,20m<sup>2</sup>**.

Објекат је пумпна станица за потребе функционисања резервоара за воду, за потребе хидрантске мреже и спринклерске инсталације.

Кота приземља и нулта кота пројектовани су  $\pm 0,00/73,20\text{ mm}$ , а кота венца је +77,20 mm.

#### **ОБЈЕКАТ Ф**

Објекат Ф је новопроектовани објекат, спратности **П+0**, површине **БРГП=138,00m<sup>2</sup>**.

Објекат је резервоар за воду, за потребе хидрантске мреже и спринклерске инсталације. Кота приземља и нулта кота пројектовани су  $\pm 0,00/73,20\text{ mm}$ , а кота венца је 85,40 mm.

Грејање производне хале и високорегалног складишта није предвиђено.

### Канализација

Објекат је прикључен на градску канализацију у Ул. панчевачки пут.

#### Фекална канализација

Комплекс је прикључен на градску канализациону мрежу која се налази у ул. Панчевачки пут.

Прикључна цев је пречника  $\varnothing 350\text{mm}$  Капацитет фекалне канализације је  $Q=6,80\text{l/s}$ .

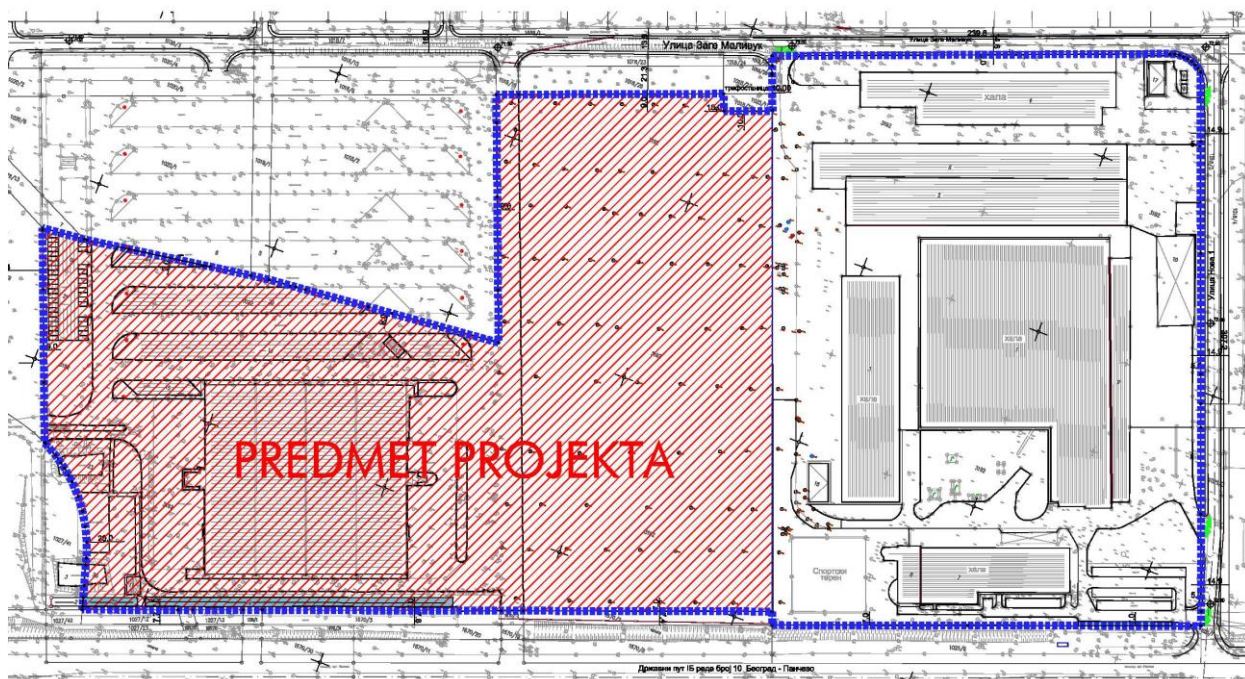
#### Атмосферска канализација

Атмосферске воде са крова постојећег објекта се прикупљају олуцима и везују на интерну кишну канализацију. Атмосферске воде са интерних саобраћајница и платоа се прикупљају уличним сливницима и даље одводе ка интерној кишној канализацији у комплексу. Цео комплекс је прикључен на градску кишну канализацију преко два прикључка пречника  $2 \times \varnothing 700\text{mm}$  у ул. Панчевачки пут. Постојећи прикључци се задржавају без реконструкције.

Капацитет кишне канализације је  $Q=491,80\text{l/s}$ .

На делу парцелу је учртан и уписан канал који није у функцији. Уређењем терена, одводња оборинских вода је предвиђена кишном канализацијом која се прикључује на постојећи прикључак на градску кишну канализациону мрежу у регулацији Пута Београд-Панчево.

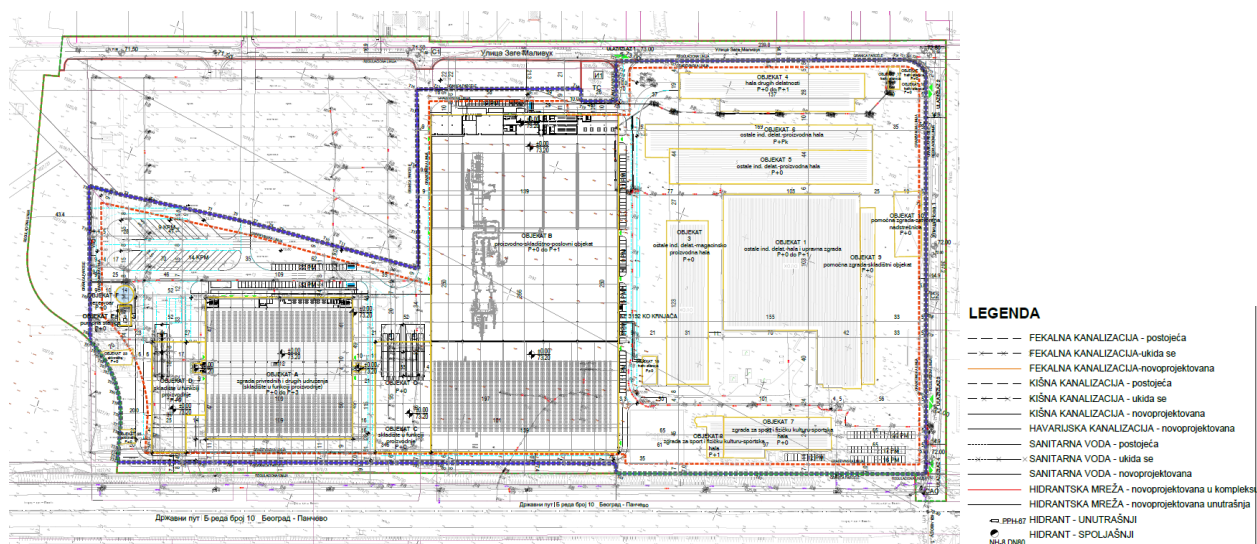
Уз Идејно решење је достављен Пројекат препарцелације.



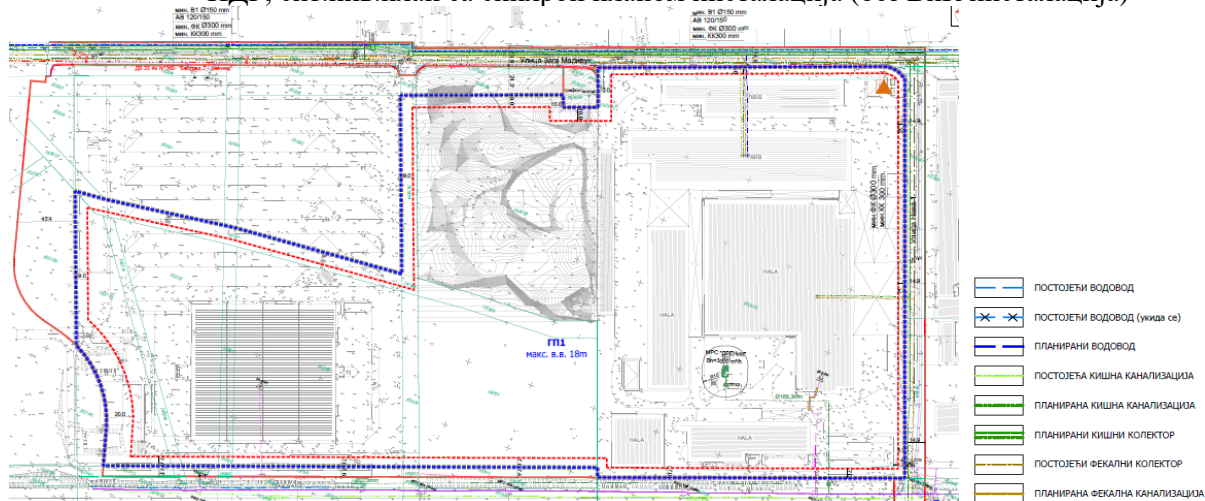
ситуација из ИДР



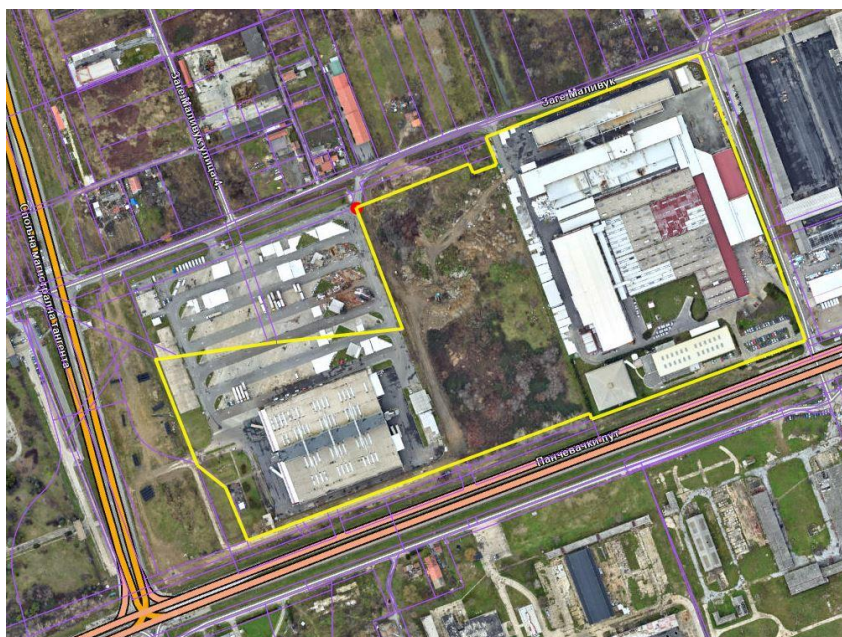
ЈАВНО КОМУНАЛНО ПРЕДУЗЕЋЕ  
„БЕОГРАДСКИ ВОДОВОД И КАНАЛИЗАЦИЈА“



ИДР, сит. нив. план са синхрон планом инсталација (без ВиК инсталација)



синхрон план из Пројекта препарцелације са планираним прикључком на вод.мрежу у Ул. З. Маливук



ДКП

ЗА 40103000 001/08

### Постојеће стање:

Предметна територија припада Банатском систему београдске канализације, делу на коме се канализација врши по сепарационом принципу. У Ул. Заге Маливук није изграђена канализациона мрежа. У Панчевачком путу делом су изграђени примарни канализациони колектори, али нису повезани у систем канализације, па нису у функцији.

Непосредни реципијент фекалних вода са простора обухваћеног овим планом је постојећи фекални колектор ФБ100/150 см који није у функцији, а за атмосферске воде локални мелирациони канали и кишни колектор дуж пута Београд–Панчево.

У складу са надлежностима, ЈКП БВК нема податке о интерној мрежи у комплексу.

У тренутним условима не постоје техничке могућности за прикључење објеката.

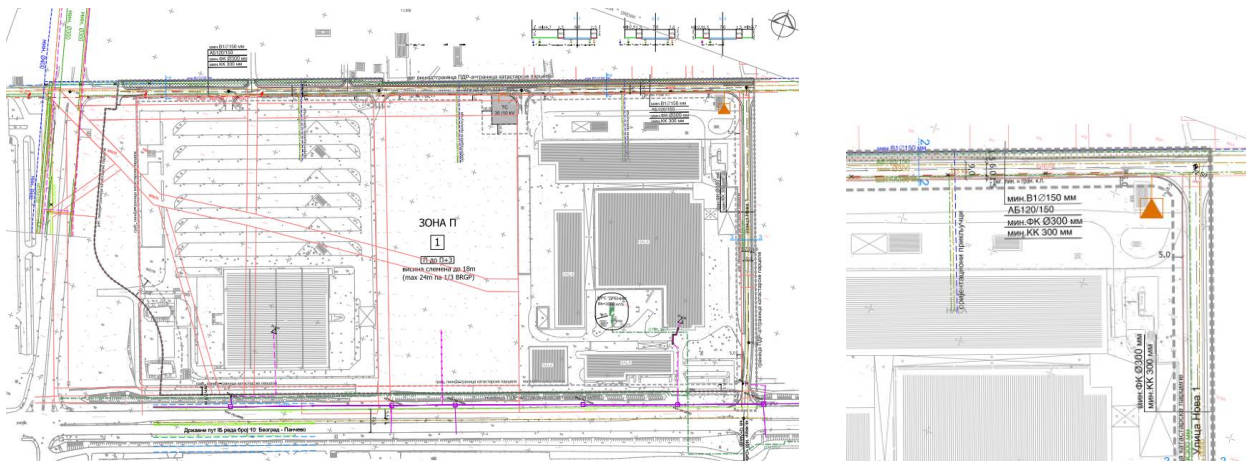
Према подацима у електронској бази корисника Сектора продаје и наплате ЈКП БВК, комплекс није прикључен на градску канализациону мрежу-не плаћа трошкове одвођења вода.

У претходној сарадњи издати су услови канализације за израду локацијских услова за изградњу електрана на биомасу – објекти постројења за генерацију електричне енергије 8MW и топлотне енергије 11MW на катастарској парцели 1018/2, КО Крњача у индустријској зони, у Београду, под бр. К-588/2022, од 3.8.2022.године.

### Пројектовано и планирано стање:

За предметну локацију на снази су:

- План детаљне регулације за део привредне зоне између северне тангенте, Улице Заге Маливук, коридора планиране железничке пруге и пута Београд-Панчево, градска општина Палилула ("Службени лист града Београда", бр.45/17), којим је у улицама Заге Маливук и нова 1 предвиђена изградња кишне канализација мин.Ø300mm и фекалне канализације мин. Ø250mm
- Детаљни урбанистички план магистралног пута Београд–Панчево ("Сл. лист града Београда", бр. 15/88 и 10/91)
- Пројекат препарцелације катастарских парцела 1025/10, 1018/29, 1678/6, 1025/5, 1025/6, 1678/8, 1018/14, 1025/4, 1678/7, 1026/1, 1027/3, 1027/4, 1027/19 КО Крњача, Општина Палилула у циљу формирања једне грађевинске парцеле ГП1, Потврда бр. IX-07 бр.350.15-392/2023 од 18.12.2023.године.



синхрон план из ПДР-а бр. 45/17

Концептом банатског канализационог система предвиђено је да се све употребљене воде одведу до постројења за пречишћавање ППОВ „Крњача” и даље у Дунав, а атмосферске системом кишне канализације испусте у оближње мелиорационе канале или преко кишне канализационе црпне станице „Рева” у Дунав.

Главни реципијент кишних вода, предметног подручја, је кишни колектор АБ120/150см у саобраћајници Панчевачки пут, а фекалних вода-колектор ФБ100/150см у саобраћајници Панчевачки

**ЗА 40103000 001/08**



пут-који није у функцији. Када се приведу коначној намени ови примарни реципијенти, стећи ће се могућност за прикључење и за пројектовање и изградњу секундарне канализационе мреже у складу са Планом.

Прикључење објекта, на градску канализациону мрежу, условљено је изградњом градске кишне и фекалне канализационе мреже, за коју је потребно да се уради одговарајућа техничка документација, улична мрежа изведе, а пројекат изведеног стања преда ЈКП „Београдски водовод и канализација“.

Покретање поступка за израду пројектне документације, као и реализација инфраструктуре у јавним површинама до адекватних реципијената је у надлежности Дирекције за грађевинско земљиште и изградњу града Београда.

Реализација прикључака објекта на канализациону мрежу ће бити могућа када се канализациона мрежа пројектује, изведе, пусти у функцију и Пројекат изведеног стања достави ЈКП "Београдски водовод и канализација".

Пројектну документацију канализације објекта усагласити са будућом пројектном документацијом уличне мреже и стандардима и прописима наведеним у наставку услова.

За потребе изградње нових производно-складишно-пословних објеката и реконструкцију и доградњу постојећег објекта на к.п.3192 КО Крњача, потребан број нових прикључака димензионисати на основу хидрауличког прорачуна у складу са потребама и капацитетом постојеће и будуће уличне канализације с тим да пречник цеви не може бити мањи од Ø150mm ни истог пречника као улични канал.

Вишак вода ретензирати на парцели.

Прикључке пројектовати тако да се не деградира стабилност и функција уличних канала, на уличне ревизионе силазе, у бочну банкину уз обраду (жљеб) до уласка у кинету, на 20-30cm, водећи рачуна о смеру течења воде у уличним каналима. Прикључке од ревизионог силаза до канализационе мреже пројектовати падом од 2% до 6% искључиво у правој линији без хоризонталних и вертикалних ломова.

Граничне ревизионе силазе-ГРС са каскадом (минимална вредност заштитне каскаде је 60cm, а максимална 300cm) пројектовати у парцели до на 1,5m од регулационе линије уз обезбеђивање приступа за несметано одржавање. Локације граничних ревизионих силаза усагласити са елементима регулације, свим елементима уређења, садницама и осталим инсталацијама.

Уколико није могуће гравитационо одвођење вода из дела објекта, предвидети њихово препумпавање, тако да се пројектује прекидна комора/шахт за умирење у парцели пре ГРС.

Прикључење гаража, паркинга, интерних саобраћајница, кухиња и других објеката и површина, које испуштају воде са садржајем уља, масти, бензина итд., пројектовати преко таложника и сепаратора (одвајача) масти и уља, пре ГРС.

Квалитет отпадних вода које се испуштају у градски канализациони систем мора да одговара Уредби о граничним вредностима емисије загађујућих материја у воде и роковима за њихово достизање, III Комуналне отпадне воде ("Сл.гласник РС", бр.67/11 и 48/12).

Прикључење дренажних вода од објекта пројектовати преко таложнице за контролу и одржавање пре ГРС на кишну канализацију.

Није дозвољено упуштање искоришћених вода у систему грејања/климатизације објекта топлотним пумпама у градску канализацију.

Пројектом приказати интерну кишну и фекалну канализацију и канализационе прикључке до уличне мреже (на ситуацији и подужном профилу са уписаним апсолутним котама дна цеви и етажа које се прикључују) са детаљима укрштања будућих прикључака са свим инсталацијама.

Канализација узводно од граничног ревизионог силаза, као и објекти на њој (сабирни шахтови за препумпавање, пумпе, таложници, сепаратори масти и уља, шахтови за хлађење топле воде из топлотних подстанца, ретензије...), нису део надлежности ЈКП БВК.

Пројектом предвидети прописно блиндирање постојећих прикључка нестандартних димензија уз надзор ЈКП БВК (постојећи прикључци су евидентирани у БВК и РГЗ подацима). Пре почетка земљаних радова и у току извођења будућег објекта предузети све неопходне одговарајуће мере заштите, како не би дошло до продора ситнозрног материјала и бетонске масе у градску канализациону мрежу. Трошкове евентуалне штете на канализационе мрежи сносиће инвеститор.

Обезбеђивање имовинско правног основа за све радове на извођењу хидротехничких према будућој пројектној документацији је у надлежности органа који издаје грађевинску и употребну дозволу.

**Општи стандарди и прописи ЈКП "Београдски водовод и канализација" за пројектовање инсталација канализације:**

-Приликом пројектовања канализационог прикључка придржавати се постојећих стандарда.

Пречник канализационог прикључка одређивати на основу хидрауличног прорачуна, с тим да пречник цеви не може бити мањи од 150mm;

-Са аспекта одржавања, максимална дужина пројектованог прикључка је до 15,0m, с тим да је гранични ревизиони силаз у припадајућој парцели. Веће дужине прикључка пројектовати само уз консултације са ЈКП "Београдски водовод и канализација";

-Гранични ревизиони силаз (ГРС) извести у припадајућој парцели на 1,5m од регулационе линије и у њему извршити каскадирање са обавезном хоризонталном ревизијом (минимална вредност заштитне каскаде је 60cm, а максимална 300cm). ГРС са једном везом и каскадом је пречника 1,0m, а са две 1,2m. На увек приступачној локацији ГРС не може се предвидети паркирање. У случају поклапања регулационе и грађевинске линије објекта, ГРС пројектовати у објекту уз обезбеђивање приступа за несметано одржавање.

Прикључак од ревизионог силаза до канализационе мреже пројектовати и извести са падом од 2% до 6% управно на улични канал искључиво у правој линији без хоризонталних и вертикалних ломова. Прикључак обавезно пројектовати тако да не деградира стабилност и функцију уличног канала и то:

а) у улични ревизиони силаз-у бочну банкину уз обраду (жљеб) до уласка у кинету

б) у тело колектора-на 0,5-0,6 m од дна код мањих колектора

в) у тело колектора-на 0,8-1,0 m од дна код већих колектора

г) преко типизираних фазонских комада(рачви)на цевни улични канал-постојећи прикључак.

-Уколико није могуће гравитационо одвођење вода из објекта или дела објекта, предвидети њихово препумпавање, тако да се пројектује прекидна комора/шахт за умирење за прелазак на течење са слободном површином, у парцели пре ГРС;

-Квалитет отпадних вода које се испуштају у градски канализациони систем мора да одговара Уредби о граничним вредностима емисије загађујућих материја у воде и роковима за њихово достизање, III Комуналне отпадне воде ("Сл.гласник РС", бр.67/11 и 48/12). Посебно важи за воде из подземља, из сопствених бунара које се упуштају у канализацију после термотехничког третмана;

-Приључење гаража, сервиса, паркинга и других објеката, који испуштају воде са садржајем уља, масти, бензина итд., вршити преко таложника и сепаратора (одвајача) масти и уља, пре ГРС.

-Температура воде која се испушта у канализациону мрежу не сме прећи 40°C. За отпадне воде из топлотне подстанице пројектовати расхладну јаму;

-Прикључење дренажних вода одобјекта извршити преко таложнице за контролу и одржавање пре граничног ревизионог силаза;

-на територији Новог Београда најниже уливно место на унутрашњим инсталација у објекту не сме бити на коти нижој од 74mm;

-Прикључак се не сме изводити без надзора Сектора канализационе мреже односно стручног лица ЈКП БВК које се одређује пошто инвеститор преда захтев за прикључак. Уз обавезан надзор, све до тада постојеће прикључке на парцели, уколико постоје, прописно ставити ван функције и блиндирати;

-Трошкове у поступку прикључка канализационих инсталација објеката са градском канализационом мрежом сноси подносилац захтева односно инвеститор по цени накнаде коју утврђује орган управљања ЈКП „Београдски водовод и канализација“;

-Саставни део услова је типска ситуација са диспозицијом улична мрежа, регулациона линија парцеле, објекат на парцели, прикључак и детаљ граничног ревизионог силаза, првог силаза у парцели са заштитном каскадом;

-за прикључење објекта за потребе грађења – **привремени градилишни прикључак** – процедура за канализацију се спроводи паралелно са градилишним водоводским прикључком: у случају постојећих прикључака за водовод и канализацију на парцели-првенствено предвидети коришћење постојећег прикључка на парцели (уз добијену пријаву радова, у Сектору продаје и наплате, Данијелова 32, извршити промену корисника за водовод, јер су воде за евакуацију финансијски (не и рачунски) приказане као део измерене воде на градилишном водомеру). Уколико не постоји прикључак канализације на парцели, усагласити динамику пројектовања инсталација канализације објекта тако да се одмах по добијању пријаве радова, преко надлежног органа преда захтев за прикључење будућег објекта, тако да се један од

ЈАВНО КОМУНАЛНО ПРЕДУЗЕЋЕ  
„БЕОГРАДСКИ ВОДОВОД И КАНАЛИЗАЦИЈА“

прикључака у Сектору продаје и наплате пререгиструје преко водоводског прикључка, привремено, и у току грађења користи као градилишни прикључак (на Инвеститора или на извођача уз сагласност инвеститора). Ако се нису испунили услови за коначно прикључење објекта, постоји могућност предаје захтева за прикључење преко надлежног органа по добијању пријаве радова само за потребе грађењ објекта, са садржајем према упутству ЈКП "Београдски водовод и канализација"; уз услове канализације за потребе израде локацијских услова или са сајта [www.bvk.rs](http://www.bvk.rs) (потребни подаци за формирање документације споја – текстуални и графички прилози које је неопходно доставити уз захтев за прикључење надлежном органу) или покретање процедуре само у ЈКП "Београдски водовод и канализација"; подношењем захтева за издавање услова;

-Обезбеђивање имовинско правног основа за све радове на извођењу хидротехничких инсталација према будућој пројектној документацији је у надлежности органа који издаје грађевинску и употребну дозволу;

-Сва локална алтернативна техничка решења су ван градског канализационог система и самим тим ван надлежности ЈКП "Београдски водовод и канализација";. Са санитарног аспекта, неопходно је евидентирање таквог привременог решења у циљу контроле, ради усклађивања коришћења и мониторинга будућег објекта у експлоатацији са законском регулативом из предметне области. По изградњи уличне фекалне канализације, инвеститор и/или власници као крајњи корисници зависно од динамике њене изградње, остају у обавези да прикључе објекат на градску канализациону мрежу о свом трошку.



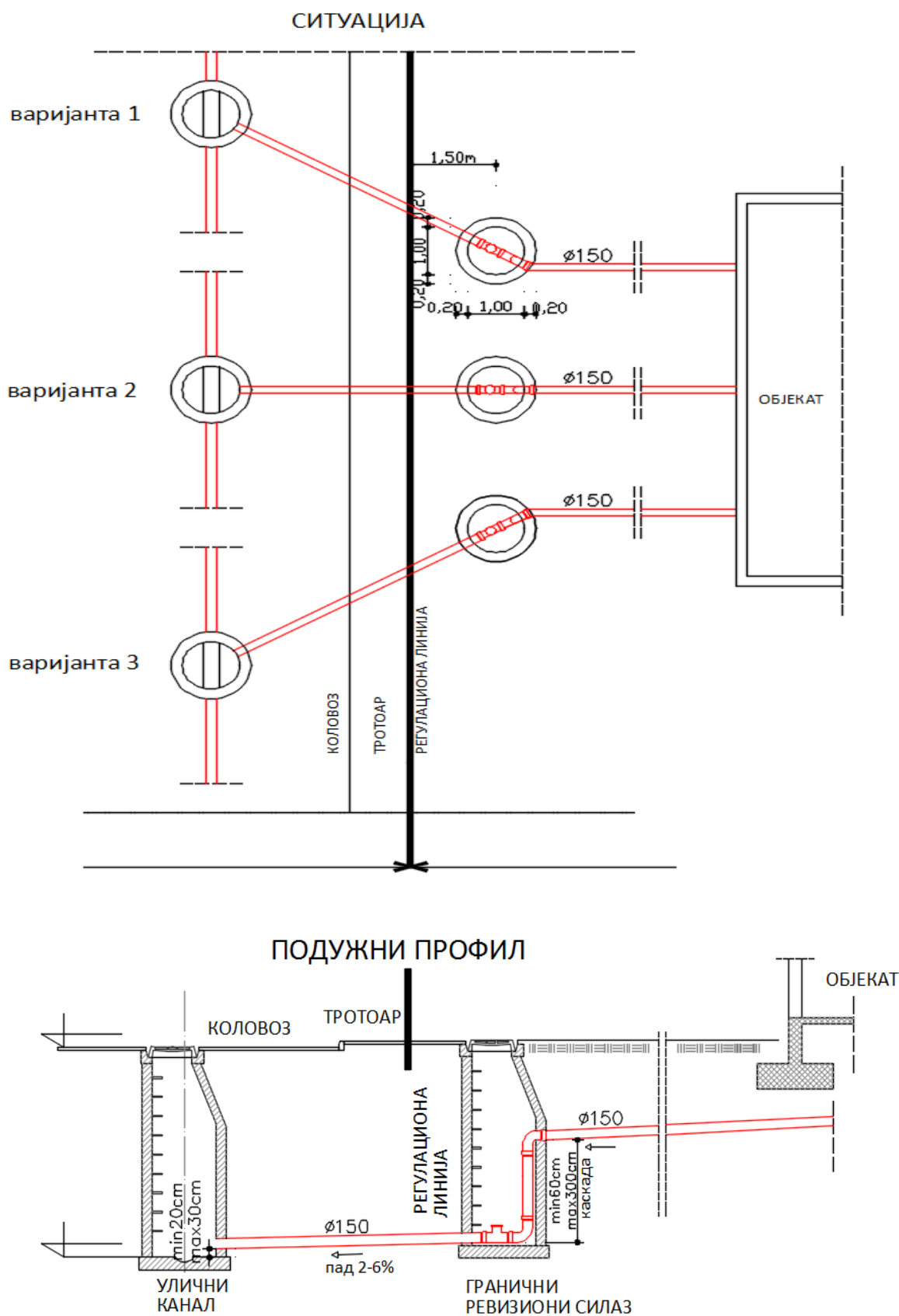
ЈАВНО КОМУНАЛНО ПРЕДУЗЕЋЕ  
„БЕОГРАДСКИ ВОДОВОД И КАНАЛИЗАЦИЈА“

**Накнада за прикључење:**

		шифра према важећем ценовнику ЈКП "БВК"	износ накнаде [динара]	напомене:
накнада за један прикључак на канализациону мрежу		11025	60977,50	Укупан износ трошкова прикључења зависиће од броја пројектованих канализационих прикључака. Уколико се пројектном документацијом предвиди коришћење постојећег канализационог прикључка, за податке (пречник, материјал, пад, улични силаз/рачва, ГРС...) и техничку исправност постојећег прикључка приказане пројектом, гарантује инвеститор/пројектант. Све интервенције на постојећем канализационом прикључку у циљу његовог довођења у функционално и хидраулички исправно стање или у циљу усклађивања са прописима и стандардима ЈКП "Београдски водовод и канализација" учествују у цени прикључења. Цена трошкова је оквирна, сагласно обиму и нивоу података из достављеног идејног решења уз захтев, не обухвата цену пројектовања и извођења уличне канализационе мреже. Цена недостајуће спољне канализационе мреже биће саставни део уговора са Дирекцијом за грађевинско земљиште и изградњу Београда, ЈП. Цене су из важећег ценовника ЈКП "Београдски водовод и канализација" на дан издавања услова.
коришћење постојећег канализационог прикључка за нов објекат и/или реконструкцију граничног ревизионог силаза				
стварно остварена површина и намена објекта БРГП [m²]				
укупна	58172,96			
надземна	58172,96			
подземна				
стамбени део				
пословни део	58172,96	14210	633578,45	
укупно:				
<p>износи накнада у табели су на нивоу такси према спецификацији површина објекта и броју прикључака и не подразумева трошкове свих припремних и грађевинских радова на терену на извођењу прикључка у надлежности подносиоца захтева, а уз надзор ЈКП "Београдски водовод и канализација" (сви радови на прикључењу ће бити дефинисани пројектом, а обезбеђивање имовинско правног основа за њихово извођење је ван надлежности ЈКП "Београдски водовод и канализација"). Накнада за прикључак не обухвата ископ, изградњу ревизионог силаза са заштитном каскадом и хоризонталном ревизијом и набавку цевног материјала. Такође, не обухвата трошкове геодетског снимања изведеног прикључка, који се доставља и ЈКП "Београдски водовод и канализација" по његовом извођењу и преузимању на одржавање издавањем потврде да је објекат прикључен на градску мрежу канализације. ЈКП "Београдски водовод и канализација" у поступку прикључења објекта у обједињеној процедури кроз ЦИС доставља предрачун/профактуру на основу поднетог захтева за прикључење (у складу са достављеним хидротехничким решењем према упутству уз услове (и са сајта ЈКП "Београдски водовод и канализација": <a href="http://www.bvk.rs">www.bvk.rs</a>) – за усвојено хидротехничко решење и исправан рад унутрашњих инсталација канализације објекта гарантује пројектант/инвеститор) и података о уплатиоцу уз захтев.</p>				

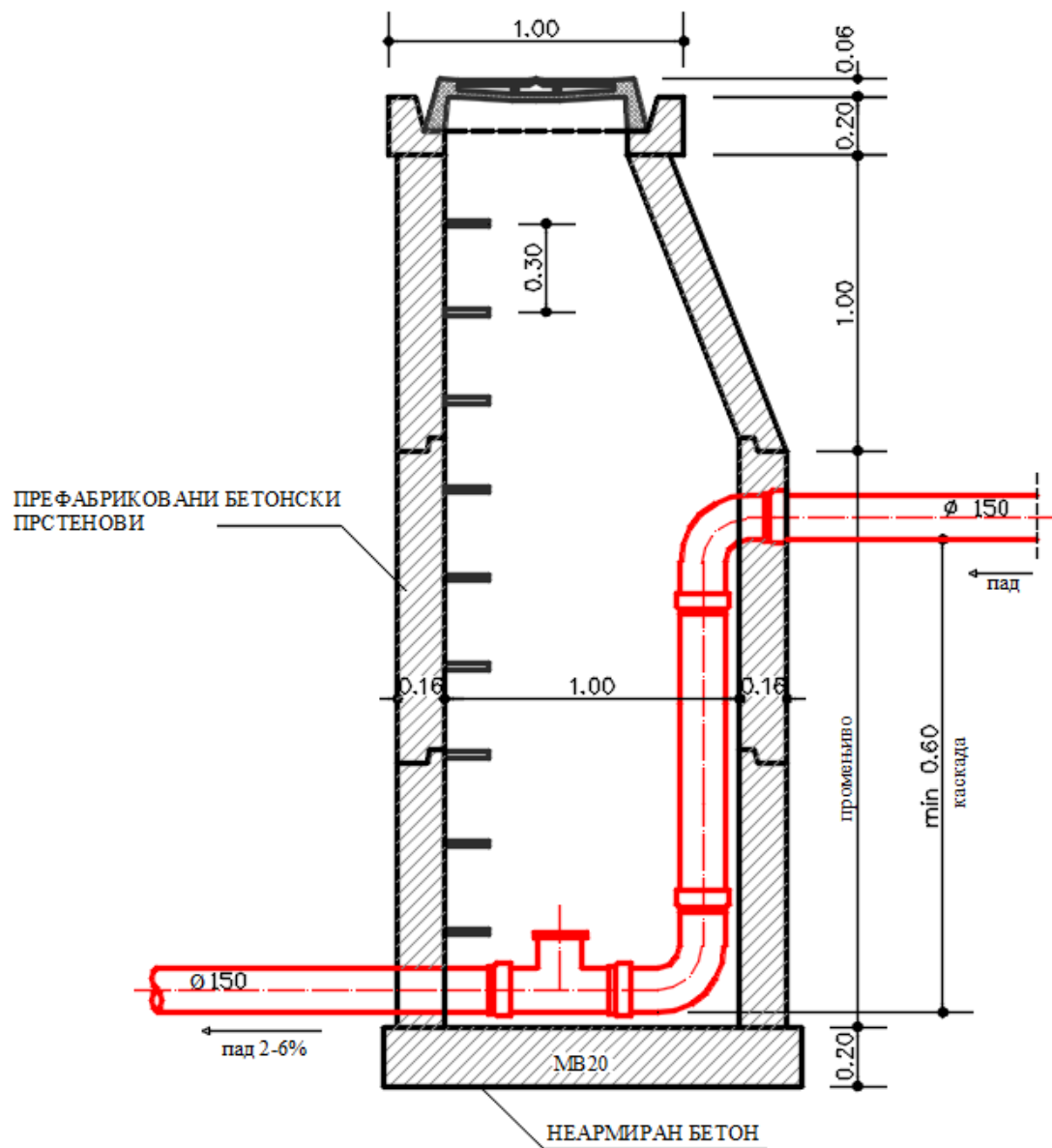
**ЗА 40103000 001/08**

ПРИКЉУЧАК НА КАНАЛИЗАЦИОНУ МРЕЖУ



ЗА 40103000 001/08

ДЕТАЉ ГРАНИЧНОГ РЕВИЗИОНОГ СИЛАЗА



НАПОМЕНА - МЕРЕ СУ У МЕТРИМА

ЗА 40103000 001/08



ЈАВНО КОМУНАЛНО ПРЕДУЗЕЋЕ  
„БЕОГРАДСКИ ВОДОВОД И КАНАЛИЗАЦИЈА“

**прилог/напомене:**

- ситуациони план постојеће канализације, ГИС, Р=1:2500;
- податке о планираним инсталацијама преузети из важећег Плана;
- **податке за формирање документације споја** – текстуални и графички прилози које је неопходно доставити уз захтев за прикључење надлежном органу, преузети са сајта ЈКП "Београдски водовод и канализација": [www.bvk.rs](http://www.bvk.rs)

**Рок важности услова број К-447/2024 је две године од дана издавања.**

обрадила :

Мирјана Јанковић, дипл.инж.маш.

РУКОВОДИЛАЦ СЛУЖБЕ ТЕХНИЧКЕ  
ДОКУМЕНТАЦИЈЕ:

Милица Радовановић, дипл.инж.грађ.

**ЗА 40103000 001/08**